

Palette - Mini

ユーザーズガイド

LogicPack

はじめにお読みください

この度は「Palette Mini」をお買い上げ頂きましてありがとうございます。

本製品は、汎用 EPROM や EEPROM、FLASH にデータやプログラムを記録させることができます。正しく、且つ充実して使用して頂くため、本マニュアルを熟読し、理解した上でご使用ください。

また、本製品はパソコンとの接続をすることにより操作が可能になります。機能のすべてを使用するにはパソコンとの接続をする必要があります。ただし、このマニュアルでは個々のパソコンもしくは OS (Operating System) についての説明はしていません。パソコン、OS の操作方法については、知識がすでにあるものとして説明しています。ご了承下さい。

添付されているコントロールソフトの使用方法 (書き込み、読み込みなど) はソフトウェア内のオンラインヘルプを参考にして下さい。

本誌、オンラインヘルプの図や説明の記述が OS によって若干異なる場合があります。

ご注意

Palette Mini」及び専用コントロールソフトの著作権は、株式会社ロジパックにあります。
Palette mini」及び専用コントロールソフト、マニュアルの一部もしくは全部を無断で使用、複製することはできません。

Palette Mini」及び専用コントロールソフト、マニュアルは使用契約書の承諾により使用することができます。

Palette Mini」及び専用コントロールソフト、マニュアルを使用して発生した影響、損害は、一切責任を負いかねますのでご了承ください。

このマニュアルに記載されている製品名や固有名詞は、各社の商標または登録商標です。
このマニュアルの内容は、予告なしに変更する場合がありますのでご了承ください。

梱包内容の確認

本製品には以下のものが梱包されています。ご使用前にお確かめ下さい。

万が一、上記内容のものがお買い上げ時に付属していない場合は、お手数ですがお買い上げになった販売店もしくは弊社まで御連絡下さい。

Palette Mini 本体

Palette Mini ユーザーズガイド (本書)

フロッピーディスク (インストールディスク) × 2

専用 AC アダプタ

通信ケーブル

ユーザー登録ハガキ

動作環境

Palette Mini は下記条件をすべて満たす環境で動作します。

- OS: Windows 95, 98, 98SE, Me, XP, NT, 2000 がインストールされている PC
- シリアルポート (Din Sub9pin) を備えた PC
USB/RS232C などの変換機を使用した場合は保証致しません。
- Microsoft Internet Explorer 4.0 以降がインストール済み
- 3.5 インチフロッピーディスクドライブを備えた PC

保証

本製品が万一故障した場合は、購入日から満 6ヶ月間無料修理を致します。当社までご返送ください。また、事前にご連絡頂ければ幸いです。

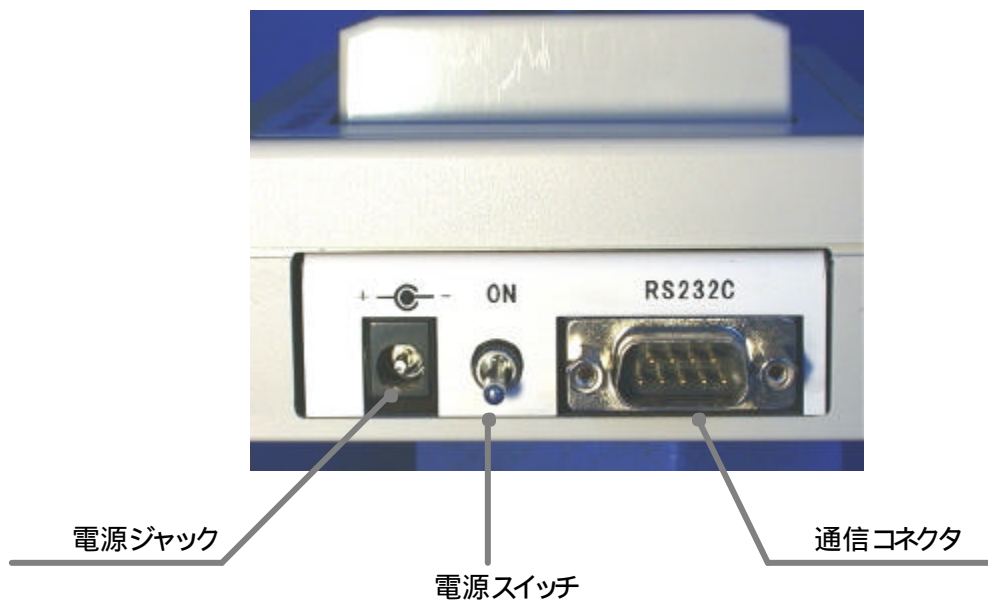
ただし、次に該当する場合は、保証期間内であっても保証の対象にはなりません。

- ユーザー登録がされていない (ユーザー登録ハガキ未返送)
- 仕様上の誤り
- 当社以外での修理、改造、調整、分解
- 天災等による故障
- お客様による輸送、移動時の落下等による故障
- 本製品の故障によるデバイスやそのデータ、別の機器の不具合

目次

はじめにお読みください	2
1. 各部の名称	5
2. セットアップ	6
2.1 ソフトウェアのインストール	6
2.2 Palette Mini とPC の接続	7
2.3 接続の確認	7
3. デバイスユニットの取り付けと取り外し	9
4. ソフトウェアのアンインストール	10
5. 注意事項	11
6. サポート	11

1. 各部の名称



電源ジャック: 付属の AC アダプタを接続します。

電源スイッチ: Palette Mini の電源を ON / OFF します。

通信コネクタ: 付属の通信ケーブルを使用してパソコンの通信ポートと接続します。

2. セットアップ

ここではPalette Mini のセットアップ手順を説明します。手順は以下のように大きく2 つに分けられます。

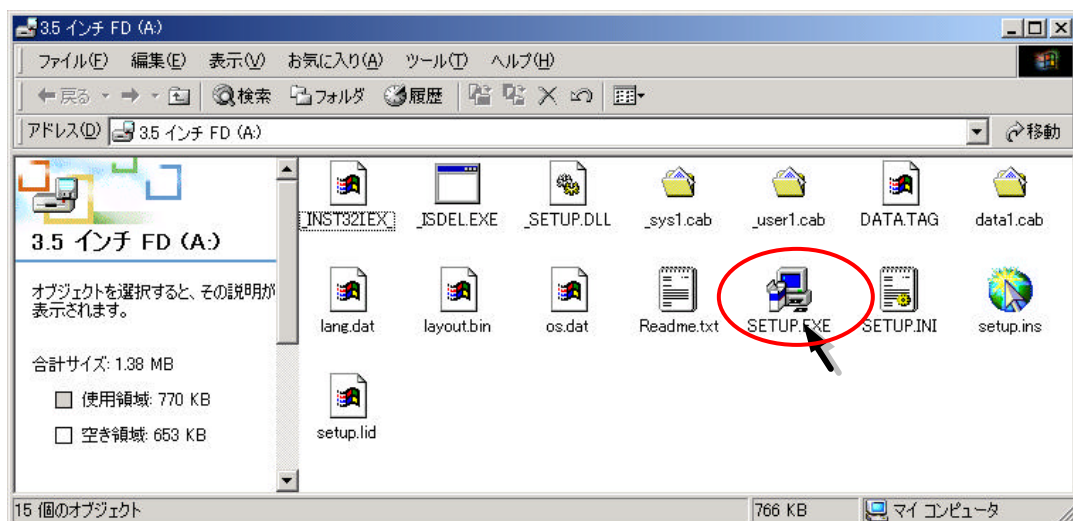
ソフトウェアのインストール

Palette Mini とパソコンの接続

最初にソフトウェアをインストールします。

2.1 ソフトウェアのインストール

本製品付属のフロッピーディスクをパソコンのフロッピーディスクドライブにセットします。
フロッピーディスクを参照し、"SETUP.EXE" をダブルクリックします。



“よろこ”、“インストール先の選択”の2つのダイアログボックスでそれぞれ “次へ(N)” をクリックします。しばらくして下の “情報” ダイアログボックスが現れるので、“OK” をクリックしてインストールを終了します。



2.2 Palette Mini とPC の接続



まだ AC アダプタを接続しないで下さい。

Palette Mini の各部位は本紙「各部の名称」をご覧ください。

Palette Mini とパソコンを本製品付属の通信ケーブルで接続します。

デバイスユニットを本体に取り付けます。(本体の「Palette - Mini」の記述の方向にデバイスユニットの向きを合わせて装着します。)

電源ジャックに付属の AC アダプタを接続します。

AC アダプタをコンセントに接続します。

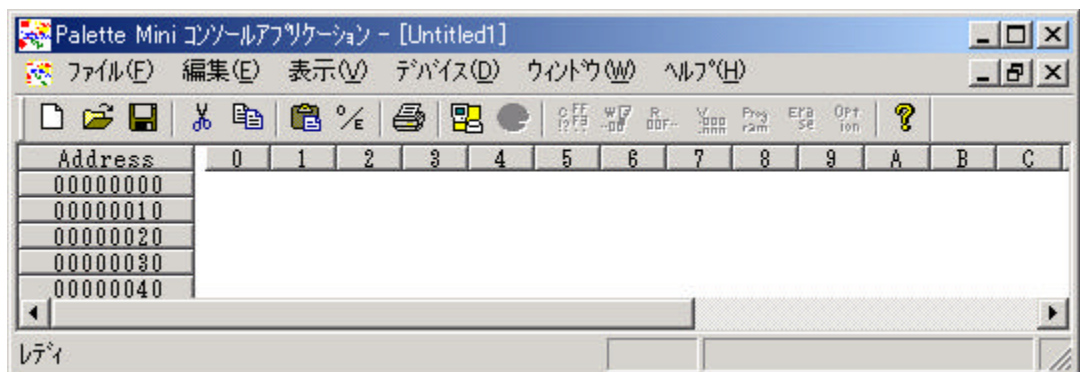
電源スイッチを ON にします。


2.3 接続の確認

ソフトウェアを使用して Palette Mini とソフトウェアの通信を確認します。

「2.1 ソフトウェアのインストール」でインストールした Palette Mini コンソールを起動します。スタートメニューのプログラムにある Palette Mini を選択してください。

「Palette Mini コンソール」をクリックします。



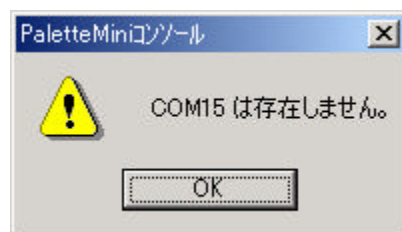
ソフトウェアが起動したら、ツールバーの 通信確認ボタン ()をクリックして次のダイアログを開きます。



接続したパソコンの通信ポートを選択し、「OK」をクリックします。



接続ができていない場合は次のいずれかのダイアログが表示されます。この場合はもう一度、「2.2 Palette Mini とPC の接続」及び で通信ポートを選択し直します。



3. デバイスユニットの取り付けと取り外し

デバイスユニットを取り付け、取り外しを行う場合は必ず Palette Mini 本体の電源を切ってから行って下さい。

ソフトウェアが既に起動している場合は通信ポートの選択で「接続しない」を選択し、一度「未通信」の状態にして下さい。

ソフトウェアの使用方法はソフトウェアのオンラインヘルプをご覧ください。

4. ソフトウェアのアンインストール

一度インストールしたソフトウェアをアンインストールします。

OS や設定などによりアイコンなどが図と多少異なる場合があります。

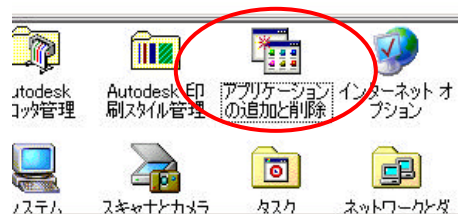
デスクトップの “マイ コンピュータ” をダブルクリックします。



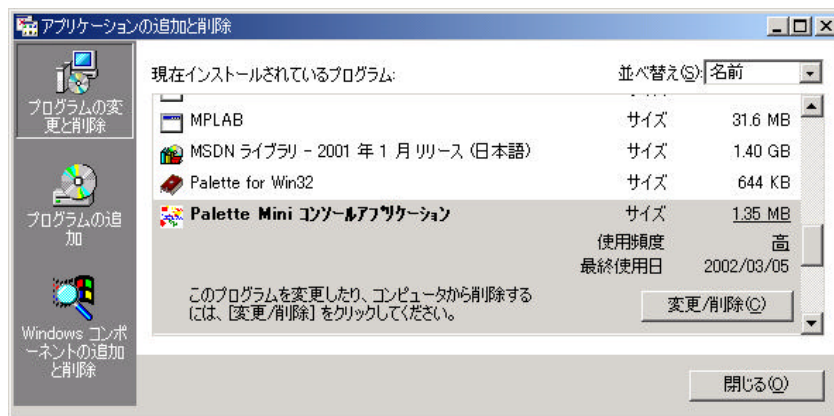
“コントロール パネル” をダブルクリックします。



“アプリケーションの追加と削除” をダブルクリックします。



“プログラムの変更と削除” タブをクリックし、 “Palette Mini コンソールアプリケーション” を選択します。
“変更/削除(C)” をクリックします。



以降、ダイアログの指示に従い、アンインストールを完了します。

5. 注意事項

安全にご使用頂くために、必ずお読みください。

1. Palette Mini 本体とデバイスユニットを接続、または取り外しをする場合は必ず通信確認で“接続しない”にするか、ソフトウェアを一度終了し、電源を切ってください。
2. デバイスをデバイスユニットに装着する際はデバイスの方向を間違えないように注意してください。

6. サポート

使用方法の詳細な説明、対応していないデバイスを使用する場合、修理依頼などお問い合わせ頂ければお応えいたします。

また、ソフトウェアのアップデートは弊社ホームページよりダウンロードできます。

ダウンロードサイトはソフトウェアのオンラインヘルプよりアクセスできます。

お問い合わせ先

株式会社ロジパック

静岡県磐田市中泉 1803-1

Tel: 0538-32-2822 Fax: 0538-34-1082

Palette-Mini ユーザーズガイド

2002 年 3 月 25 日 第 1 版発行

発行者 株式会社ロジパック
〒438-0078
静岡県磐田市中泉 1803-1
Fax: 0538-34-1082
Mail: support@logicpack.co.jp
URL: <http://logicpack.co.jp>